



**ХӨВСГӨЛ АЙМГИЙН  
ЭРҮҮЛ МЭНДИЙН  
ГАЗАР**



# **Хүн амын төрөлт, нас баралт, өвчлөлийн МЭДЭЭЛЭЛ**

**2024 оны 12 дугаар сарын байдлаар**

**Мөрөн сум**

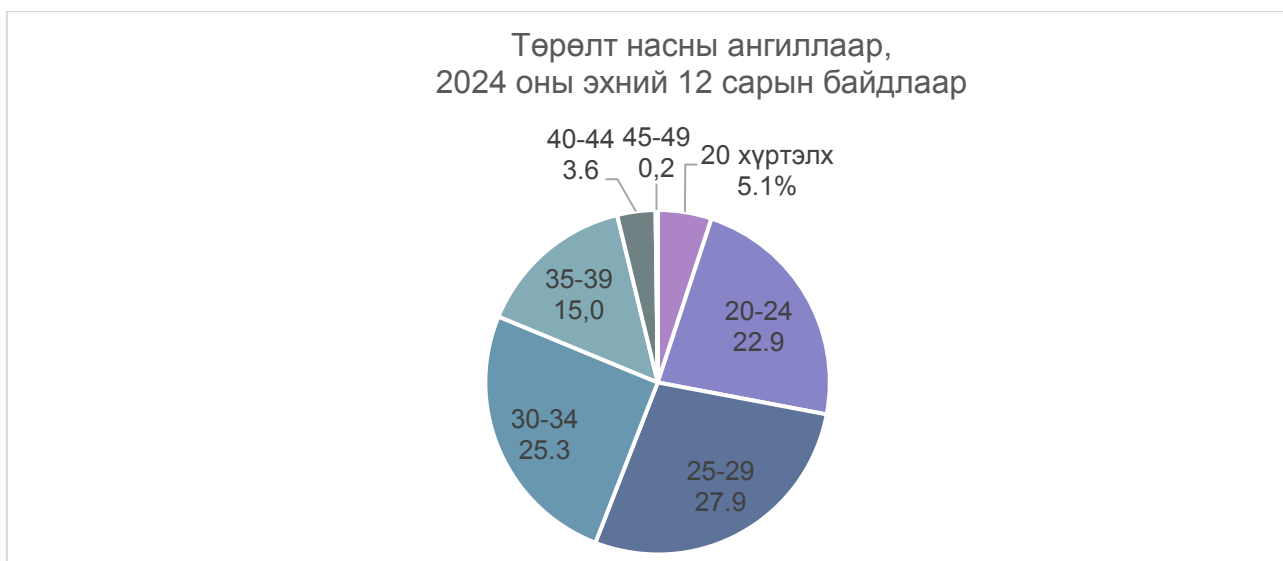
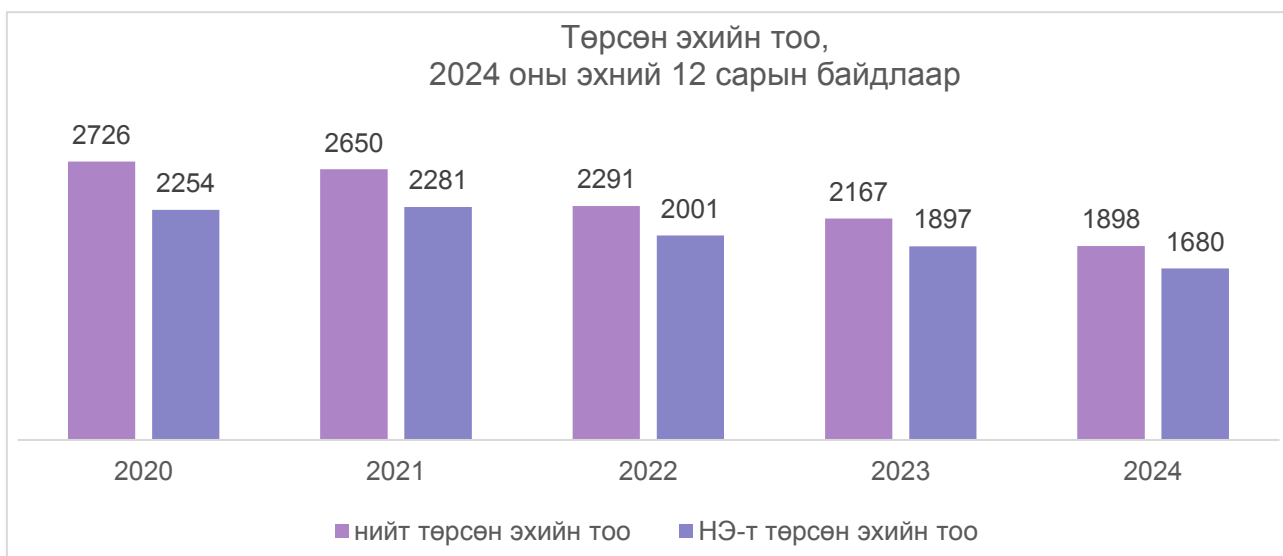
# 1. ЭХ, ХҮҮХДИЙН ЭРҮҮЛ МЭНД

## 1.1. Төрөлт

Аймгийн хэмжээнд 2024 оны эхний 12 сарын байдлаар 1898 эх амаржсан нь өнгөрсөн оны мөн үетэй харьцуулахад 269 тохиолдол буюу 14.2%-иар буурсан байна. Төрөлт Бүрэнтогтох, Рэнчинлхүмбэ, Улаан-Уул, Цагаан-Уул, Цэцэрлэг сумдад өсч, бусад сумдад өмнөх оны мөн үеэс буурсан үзүүлэлттэй байна.

Төрсөн эхчүүдийн 1477 нь буюу 77.8 хувь нь эмчийн хяналтын үзлэгт 6 ба түүнээс дээш удаа хамрагдсан байна. Нийт төрөлтийн 0.3 хувийг гэрийн төрөлт эзэлж байгаа бөгөөд Бүрэнтогтох, Цагаан-Уул, Цэцэрлэг, Мөрөн суманд бүртгэгдсэн байна.

2024 оны эхний 12 сарын байдлаар мэс заслын аргаар төрсөн эхчүүд 25.4 хувийг эзэлж, нийт төрөлтөөс 26.0 хувь нь төрөлтийн хүндрэлтэй, 74.0 хувь нь хүндрэлгүй төрсөн байна. Төрөлтийн түвшин 1000 хүн амд 13,8 байна.



## 1.2 Хүүхдийн эрүүл мэнд

2024 оны эхний 12 сарын байдлаар улсын хэмжээнд 1902 хүүхэд амьд төрсөн нь өнгөрсөн оны мөн үеэс 271 хүүхдээр буюу 12.7 хувиар буурчээ.

Амьд төрсөн хүүхдийн 957 буюу 50.3 хувь нь хүү, 945 буюу 49.7 хувь нь охин байна. Төрөх үеийн хүйсийн харьцаа 100 охинд ойролцоогоор 101.3 хүү ногдож байна.

Амьд төрсөн нийт хүүхдээс 77 нярай буюу 4.0 хувь нь 2500 грамаас доош жинтэй, 18 тохиолдол буюу 1.0 хувь нь төрөлхийн гажигтай төрсөн байна. Төрсний дараа 1 цагийн дотор хөхөө амласан хүүхдийн эзлэх хувь 97.1 байна. Дутуу төрөлтийн түвшин 1000 амьд төрөлтөд 61.1 байна. Амьгүй төрөлтийн түвшин 1000 нийт төрөлтөд 5.3 байна.

2024 оны эхний 12 сарын байдлаар тав хүртэлх насны хүүхдийн өсөлт хөгжлийн хяналтад 60766 хүүхэд хамрагдсанаас 0.02 хувь нь туранхай, 0.1 хувь нь тураалтай, 0.1 хувь нь өсөлтийн хоцрогдолтой байна. 55.8 хувь нь Д амин дэм, 7.9 хувь нь олон найрлагат бичил тэжээл, А амин дэмийг 21504 хүүхэд хэрэглэсэн байна.

## 1.3. Эхийн эндэгдэл

Аймгийн хэмжээнд 2024 оны эхний 12 сарын байдлаар эхийн эндэгдлийн тохиолдол бүртгэгдээгүй байна. Сүүлийн 5 жилийн дундажаар 100 000 амьд төрөлтөд ногдох эхийн эндэгдэл 51.0 байна.

## 1.4. Нялхсын эндэгдэл

Аймгийн хэмжээнд 2024 оны эхний 12 сарын байдлаар нялхсын эндэгдлийн 34 тохиолдол бүртгэгдэж, 1000 амьд төрөлтөд 17.9 ногдож байгаа нь өнгөрсөн оны мөн үетэй харьцуулахад 11 тохиолдлоор өссөн үзүүлэлттэй байна. Нялхсын эндэгдлийн 61.8 хувь нь эрэгтэй, 38.2 хувь нь эмэгтэй хүүхэд байна.

Нялхсын эндэгдлийн 67.6 хувийг нярайн эндэгдэл эзэлж байгаа ба 1000 амьд төрөлтөд ногдох нярайн эндэгдэл 12.1 байна. Нярайн эндэгдлийн нийт 23 тохиолдлын 14 буюу 60.9 хувь нь эрт үеийн эндэгдэл, 9 буюу 39.1 хувийг хожуу үеийн эндэгдэл тус тус эзэлж байна.

2024 оны эхний 12 сарын байдлаар 1000 амьд төрөлтөд ногдох нялхсын эндэгдлийг сумуудаар харьцуулбал: Арбулаг (200.0), Бүрэнтогтох (250.0), Галт (250.0), Тариалан (50.0), Ханх (66.7) сумууд аймгийн дундаж үзүүлэлтээс өндөр байна.

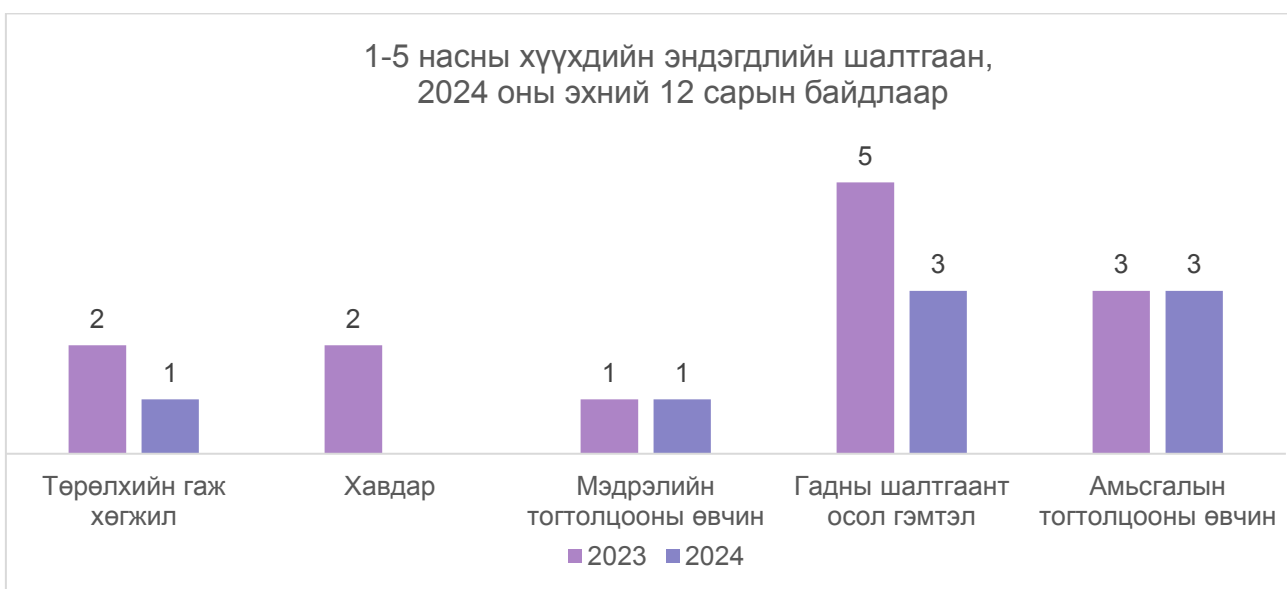
Нялхсын эндэгдлийг шалтгаанаар авч үзвэл: Перинаталь үеийн эмгэг 50.0 хувь, төрөлхийн хөгжлийн гажиг 17.6 хувь, гадны шалтгаант осол гэмтэл 11.8 хувь, амьсгалын тогтолцооны эмгэг 20.6 хувийг тус тус эзэлж байна.





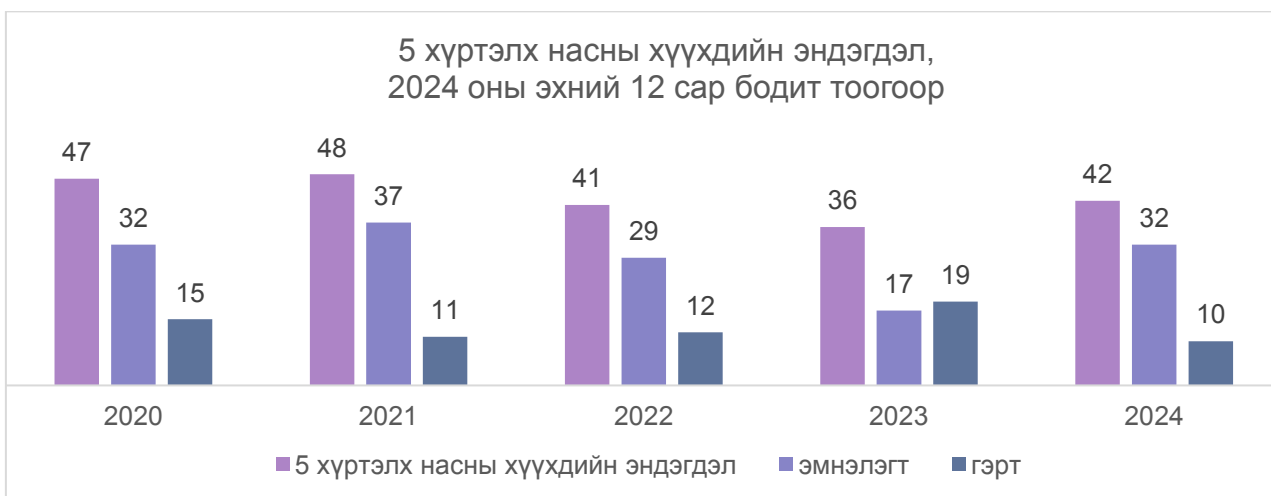
### **1.5. 1-5 хүртэлх насны хүүхдийн эндэгдэл**

2024 оны эхний 12 сарын байдлаар 1-5 хүртэлх насны хүүхдийн эндэгдэл 8 тохиолдол бүртгэгдсэн ба өнгөрсөн оны мөн үеэс 5 тохиолдлоор буурсан, 1000 амьд төрөлтөнд 4,2 ногдож байна. Хүүхдийн эндэгдлийг оношоор нь авч үзвэл амьсгалын тогтолцооны эмгэг 3, мэдрэлийн тогтолцооны эмгэг 1, төрөлхийн гаж хөгжил 1, осол гэмтлийн шалтгаант нас баралтын 3 тохиолдол тус тус бүртгэгдсэн байна.



### **1.6. Тав хүртэлх насны хүүхдийн эндэгдэл**

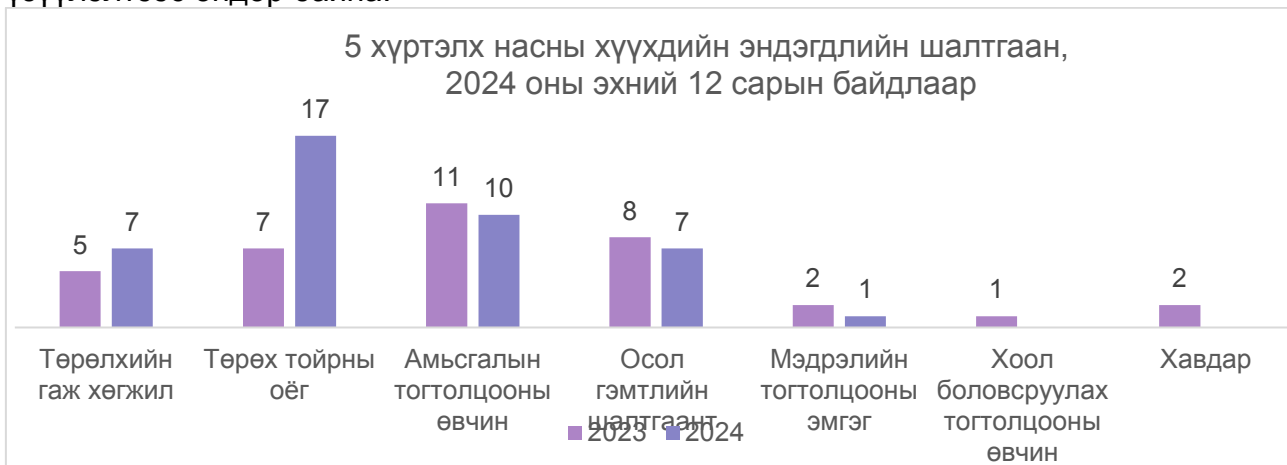
Аймгийн хэмжээнд 2024 оны эхний 12 сарын байдлаар тав хүртэлх насны хүүхдийн эндэгдлийн 42 тохиолдол бүртгэгдэж, 1000 амьд төрөлтөд 22,1 ногдож байгаа нь өмнөх оны мөн үетэй харьцуулахад 6 тохиолдлоор өссөн байна. Тав хүртэлх насандаа эндсэн хүүхдийн 26 тохиолдол буюу 61,9 хувь нь эрэгтэй, 16 тохиолдол буюу 38,1 хувь нь эмэгтэй хүүхэд байна



Нийт 5 хүртэлх насны эндэгдлийн 23,8 хувь нь гэртээ болон гудамж талбайд, 76,2 хувь нь эмнэлэгт нас барсан ба үүнээс хоног болоогүй нас баралт 28,1 хувийг эзэлж байна.

Шалтгаанаар авч үзвэл: Нийт эндэгдлийн 83,3 хувь нь өвчнөөр, 16,7 хувь нь осол, гэмтлийн улмаас эндсэн байна. Перинаталь үед үүссэн эмгэг 40.5 хувь, төрөлхийн хөгжлийн гажиг 16.7 хувь, амьсгалын тогтолцооны эмгэг 23.8 хувь, гадны шалтгаант осол гэмтэл 16.7, мэдрэлийн тогтолцооны эмгэг 2,4 хувийг тус тус эзэлж байна.

Сумуудаар харьцуулбал: 1000 амьд төрөлтөд ногдох тав хүртэлх насны хүүхдийн эндэгдэл Арбулаг (200.0), Бүрэнтогтох (500,0), Галт (250.0), Жаргалант (250,0), Тариалан (100.0), Ханх (66,7), Хатгал (43.5) сумууд аймгийн дундаж үзүүлэлтээс өндөр байна.



## **2. ХҮН АМЫН НАС БАРАЛТ**

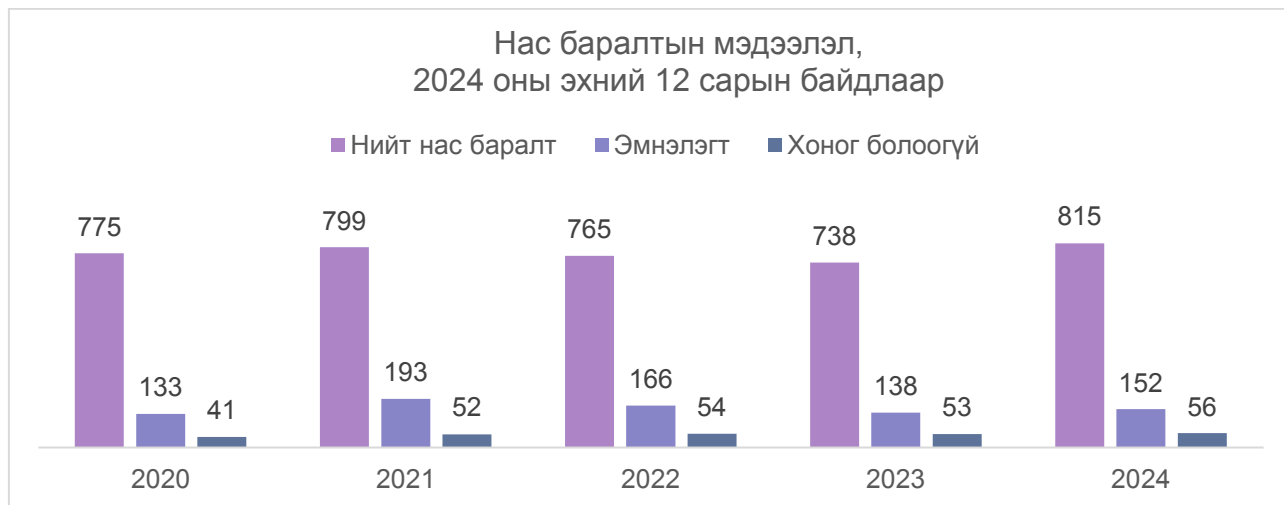
2024 оны эхний 12 сарын байдлаар улсын хэмжээнд нас баралтын 815 тохиолдол бүртгэгдсэн нь өнгөрсөн оны мөн үеэс 77 тохиолдлоор өссөн байна.

Нийт нас баралтын 535 тохиолдол буюу 65.6 хувь нь эрэгтэй, 280 буюу 34.4 хувь нь эмэгтэй байна. Нийт нас баралтын 18,7 хувь нь эмнэлэгт нас барсан бөгөөд үүнээс 56 тохиолдол буюу 36,6 хувийг хоног болоогүй нас баралт эзэлж байна. Эмнэлэгт хоног болоогүй нас баралт өмнөх оны мөн үеэс 3 тохиолдлоор өссөн байна.

Нас баралтын түвшин 1000 хүн амд 5,9 байна. Нас баралтын 4.2 хувийг нэг хүртэлх насны хүүхдийн эндэгдэл, 5.1 хувийг тав хүртэлх насны хүүхдийн эндэгдэл эзэлж байна.

Нийт нас баралтын тэргүүлэх шалтгаан: /10000 хүн амд/

1. Цусны эргэлтийн тогтолцооны өвчин- 23.5
2. Хавдар-15.2
3. Гадны шалтгаант өвчлөл- 11.4
4. Амьсгалын тогтолцооны өвчин-2.3
5. Хоол боловсруулах тогтолцооны эмгэг-1.8



Осол гэмтэл, гадны шалтгаант нас баралтын 156 тохиолдол бүртгэгдэж, нийт нас баралтын 19.1 хувийг эзэлж байна. Өмнөх оны мөн үеэс 69 тохиолдлоор өссөн бөгөөд 10000 хүн амд ногдох осол гэмтэл, гадны шалтгаант нас баралт 11.4 байна.



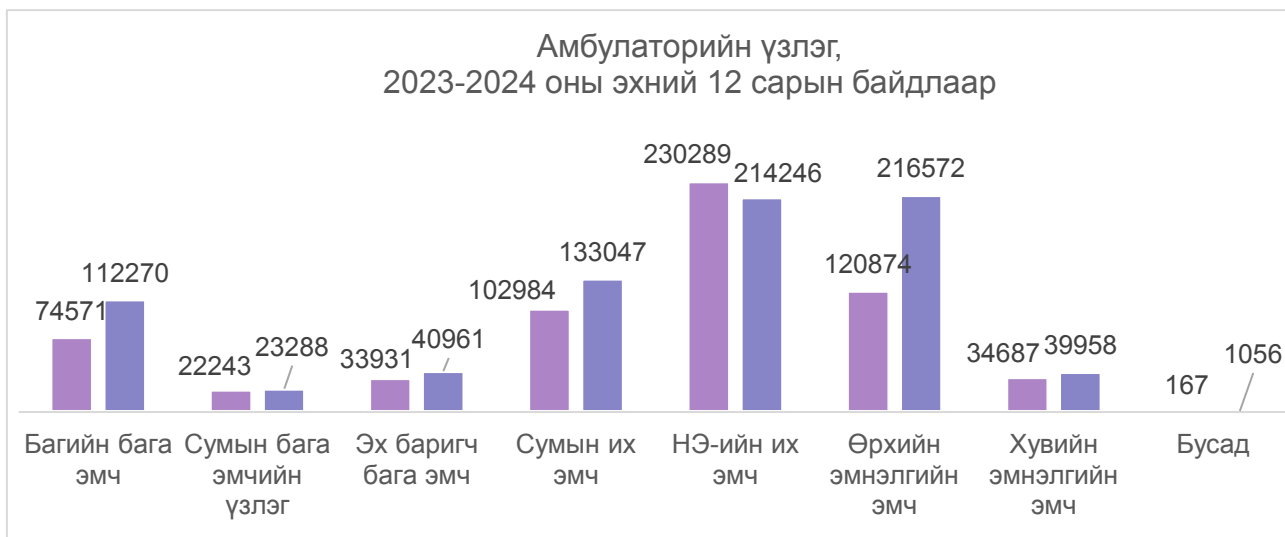
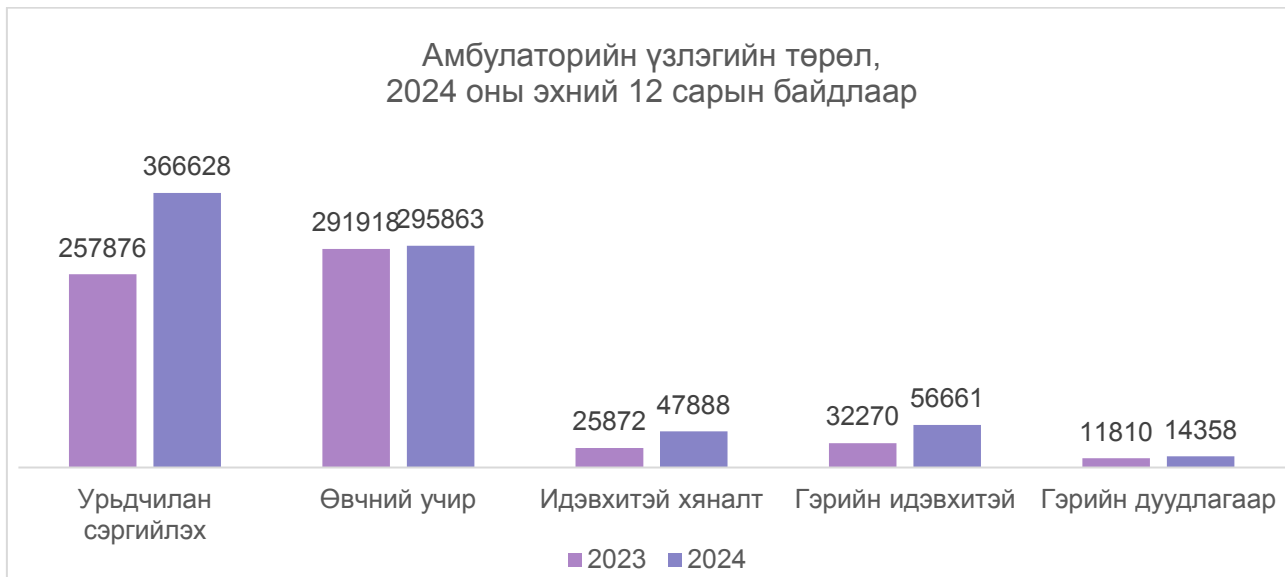
#### **4. ЭМГЭГ СУДЛАЛЫН ШИНЖИЛГЭЭ**

2024 оны эхний 12 сарын байдлаар аймгийн нэгдсэн эмнэлэгт нас баралтын 110 тохиолдол бүртгэгдсэнээс 42.9 хувьд нь эмгэг судлалын болон шүүх эмнэлгийн задлан шинжилгээ хийгдсэн байна. Аймгийн хэмжээнд үндсэн оношийн зөрүү 5 тохиолдол бүртгэгдсэн байна. Задлан шинжилгээ хийгдээгүй нас баралт 64 тохиолдол байна.

## **5. ЭМНЭЛГИЙН ТУСЛАМЖ ҮЙЛЧИЛГЭЭНИЙ ҮЗҮҮЛЭЛТ**

### **5.1 Амбулаторийн тусламж үйлчилгээ**

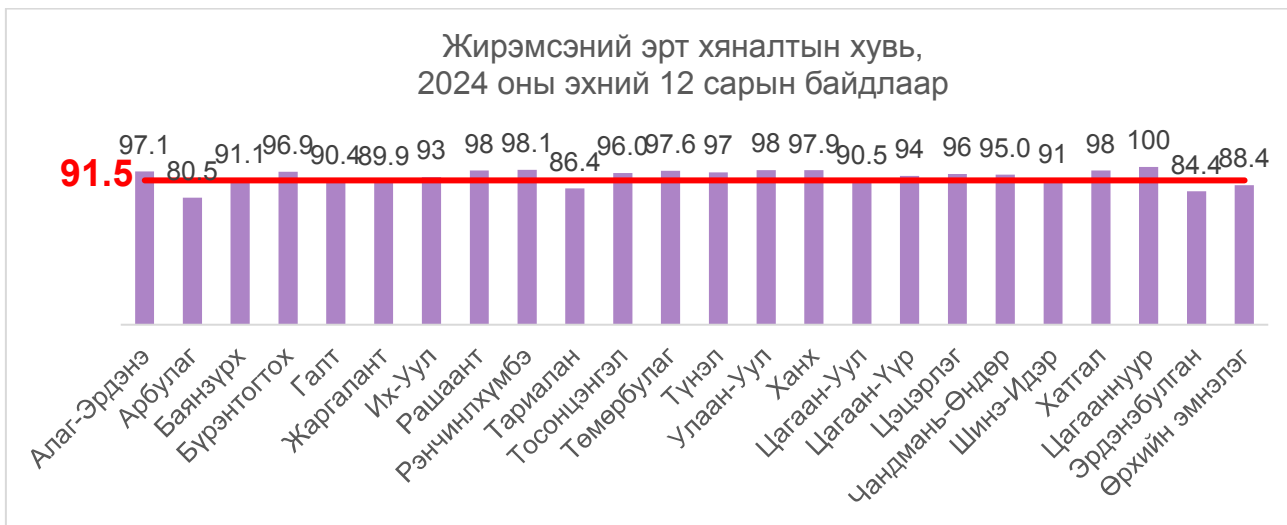
Аймгийн хэмжээнд 2024 оны эхний 12 сарын байдлаар нийт 700813 эмчийн үзлэг хийгдсэнээс 46.9 хувийг урьдчилан сэргийлэх үзлэг, 37.9 хувийг өвчний учир амбулаторт, 6.1 хувийг идэвхитэй хяналтын үзлэг, 9.1 хувийг гэрийн үзлэг тус тус эзэлж байна. Нэг их эмчид ногдох үзлэгийн тоо 2851.8 байна. Өмнөх оны мөн үетэй харьцуулахад урьдчилан сэргийлэх үзлэг 157426 буюу 29.0 хувиар өссөн байна.



### **5.2 Жирэмсний хяналт**

Аймгийн хэмжээнд 2024 оны эхний 12 сарын байдлаар жирэмсний хяналтад шинээр 1706 эмэгтэйчүүд хамрагдсан ба 91,5 хувь нь эхний 3 сартайд, 7.9 хувь нь 4-6 сартайд, 0.6 хувь нь 7 ба түүнээс дээш сартайд хяналтад орсон байна. Хяналтад орсон жирэмсэн эмэгтэйчүүдийн 93,9 хувь нь цусны шинжилгээнд хамрагдсанаас 1,3 хувь нь цус багадалттай байна.

Шинээр хяналтад хамрагдсан жирэмсэн эмэгтэйчүүдээс трихомониаз болон заг хүйтэн илрүүлэх шинжилгээнд 93.4 хувь, тэмбүү илрүүлэх шинжилгээнд 96.4 хувь, ХДХВ/ДОХ илрүүлэх шинжилгээнд 96.2 хувь нь хамрагдсан байна.



### **5.3 Үр хөндөлт**

Аймгийн хэмжээнд 2024 оны эхний 12 сарын байдлаар нийт 24 эмэгтэйчүүд үр хөндөх мэс ажилбарыг хийлгэсэн ба нийт үр хөндөлтийн 12 тохиолдол буюу 50.0 хувийг хожуу үр хөндөлт, 9 тохиолдол буюу 40.9 хувийг өсвөр насны үр хөндөлт эзэлж байна.

### **5.4 Халдварт бус өвчлөл**

2024 оны эхний 12 сарын байдлаар халдварт бус өвчлөл 105550 тохиолдол бүртгэгдсэн ба өнгөрсөн оны мөн үеэс 34588 тохиолдлоор буурсан байна. 10000 хүн амд 7680.4 байгаа ба осол гэмтлийн өвчлөл 1333 бүртгэгдэж, нийт халдварт бус өвчний 1.3 хувийг эзэлж, 10000 хүн амд 97.4 байна.

Амбулаторийн өвчлөлийн тэргүүлэх шалтгаан: /10000 хүн амд/

1. Хоол боловсруулах эрхтэн тогтолцооны өвчин- 2005.6
2. Цусны эргэлтийн тогтолцооны өвчин- 1395.6
3. Амьсгалын эрхтэн тогтолцооны өвчин-1331.0
4. Нүд ба түүний дайврын өвчин-647.0
5. Шээс бэлгэсийн тогтолцооны эмгэг-626.1

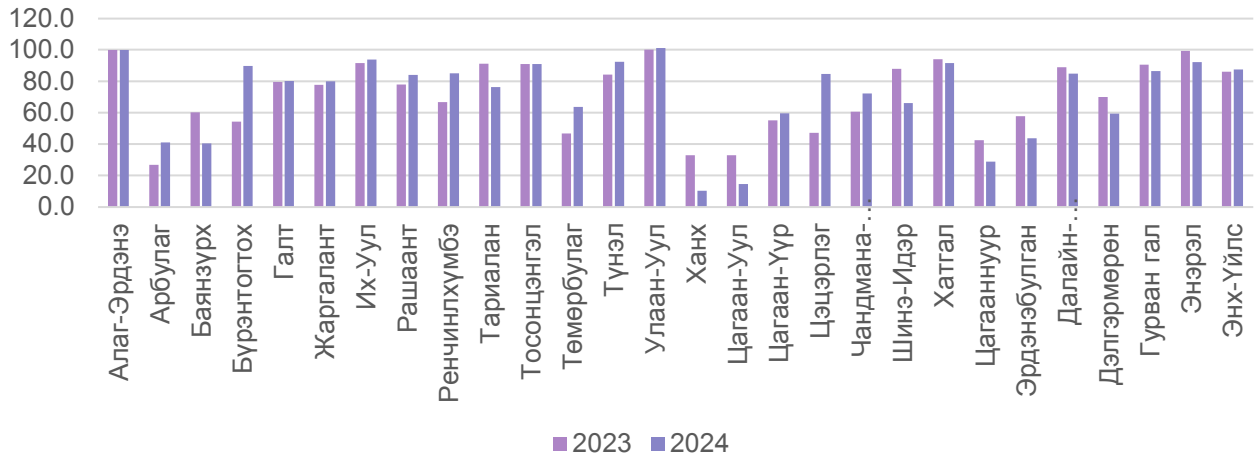
### **5.5 Халдварт бус өвчний эрт илрүүлэг үзлэгийн мэдээлэл**

Аймгийн хэмжээнд 2024 оны эхний 12 сарын байдлаар артерийн гипертензи эрт илрүүлэг үзлэгт 18-аас дээш насны нийт 64952 (74.6%) хүн хамрагдсан бөгөөд 44.8 хувь нь эрэгтэй, 55.2 хувь нь эмэгтэй байна. Үр дүнгийн үзүүлэлтээр давтан үзлэгийн 19.7 хувь нь артерийн гипертензи онош батлагдсан байна.

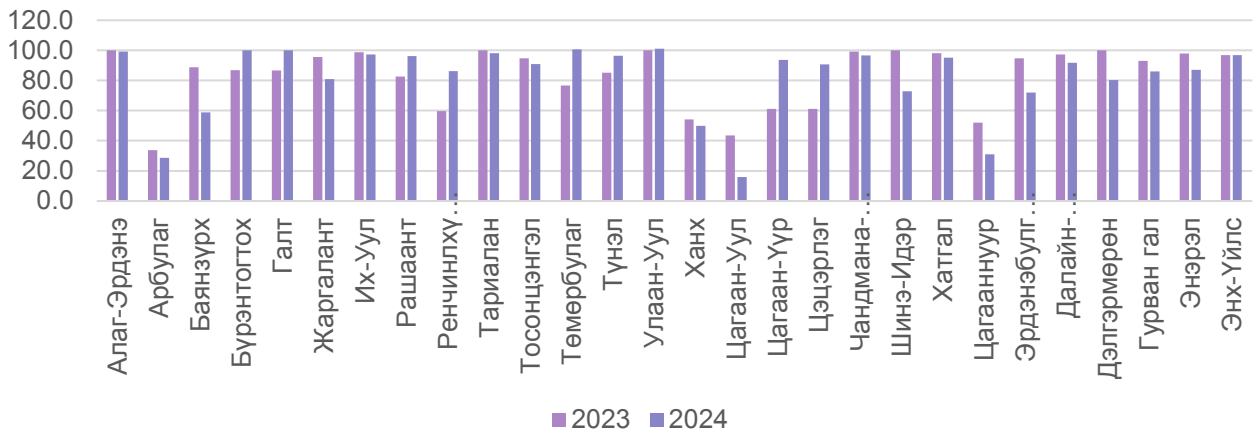
Чихрийн шижин өвчний эрт илрүүлэг үзлэгт 35-аас дээш насны нийт 45163 (83.9%) хүн хамрагдсанаас 43.8 хувь нь эрэгтэй, 56.2 хувь нь эмэгтэй байна. Үр дүнгийн үзүүлэлтээр давтан үзлэгийн 11.8 хувьд нь чихрийн шижин өвчний онош батлагдсан байна.



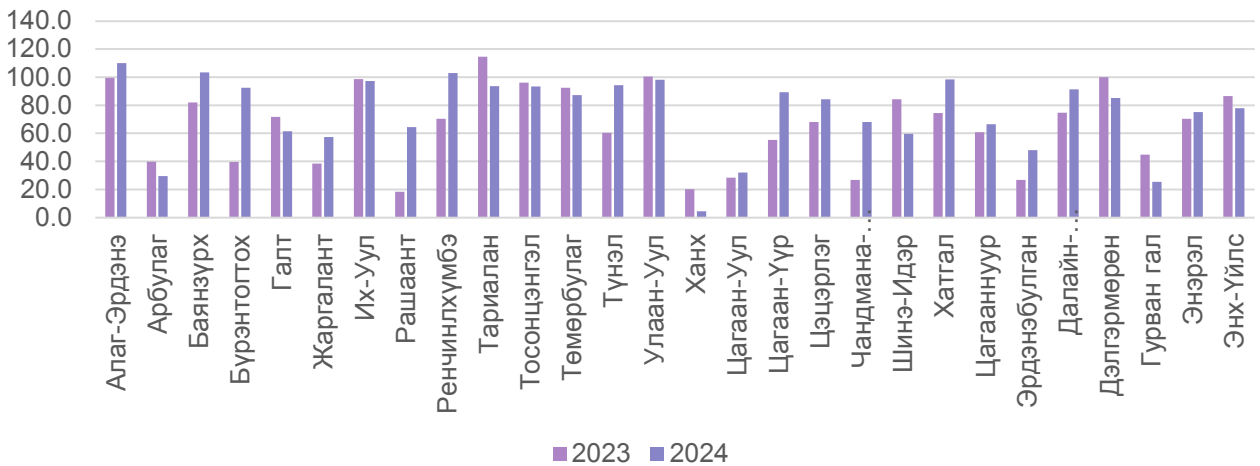
### Артерийн гипертензийн эрт илрүүлэг үзлэгийн хувь, нэгжээр



### Чихрийн шижин хэв шинж 2 эрт илрүүлэг үзлэгийн хувь, нэгжээр



### Элэгний эрт илрүүлэг үзлэгийн хувь, нэгжээр

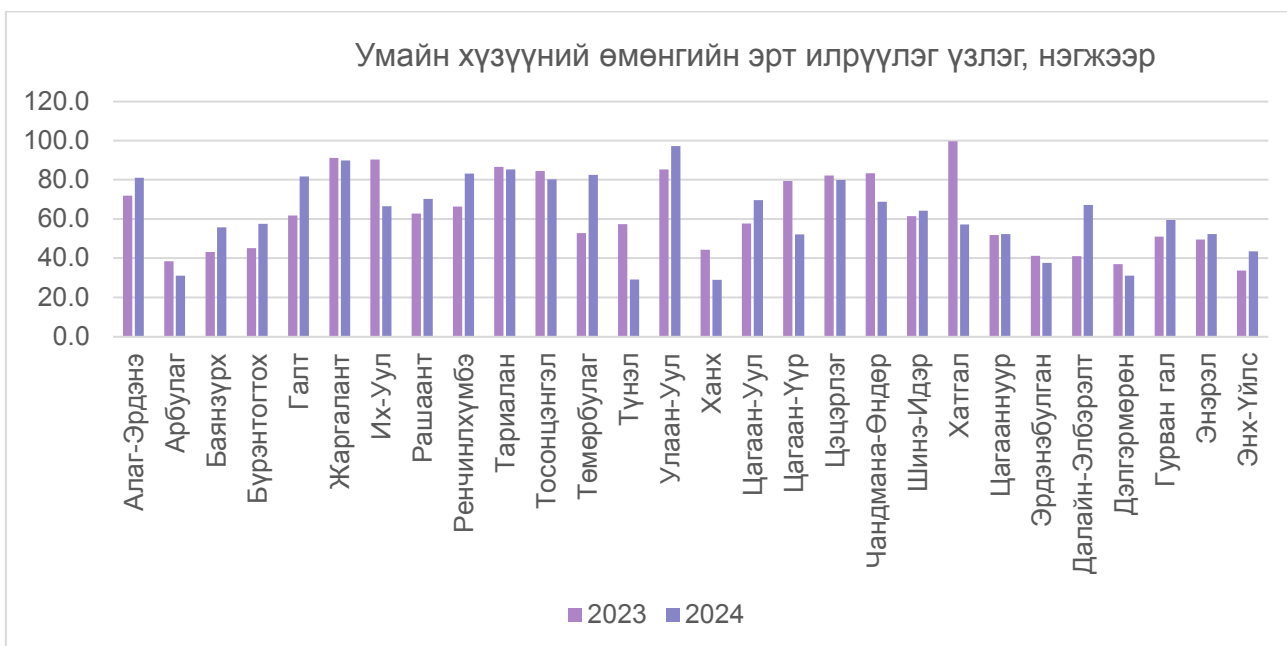




**5.6 Хөх, умайн хүзүүний хорт хавдрын эрт илрүүлэг үзлэгийн мэдээлэл**

Аймгийн хэмжээнд 2024 оны эхний 12 сарын байдлаар умайн хүзүүний хорт хавдрын эсийн шинжилгээнд суурилсан илрүүлэг үзлэгт зорилтот насны нийт 5865 (62.5%) эмэгтэй хамрагдсан байна. Үр дүнгийн үзүүлэлтээр нийт эсийн шинжилгээний 0,2 хувь нь Пап эерэг буюу эсийн түвшинд өөрчлөлттэй гарсан байна.

Хөхний хорт хавдрын эрт илрүүлэг үзлэгт 36291 (85.1) эмэгтэй хамрагдсан байна. Үр дүнгийн үзүүлэлтээр нийт (1.0%) тохиолдол хөхний эмнэлзүйн үзлэгээр эерэг, үүнээс хорт хавдрын шинэ өвчлөлийн тохиолдол бүртгэгдээгүй байна.



### **5.7 Түргэн тусламжийн дуудлага**

Аймгийн хэмжээнд 2024 оны эхний 12 сарын байдлаар 20405 түргэн тусламжийн дуудлага хүлээн авч үйлчилсэнээс 13.8 хувь /2815/ нь алсын дуудлага, 2.3 хувь /470/ нь осол гэмтлийн дуудлага байна. 1 өдөрт дунджаар аймгийн хэмжээнд 56.7 дуудлага, АНЭ 17.1 дуудлага тус тус хүлээн авч гүйцэтгэжээ.

### **5.8 Хэвтэн эмчлүүлэгсдийн тусламж үйлчилгээ**

Аймгийн хэмжээнд 2024 оны эхний 12 сарын байдлаар 30220 үйлчлүүлэгч эмнэлэгт хэвтэн эмчлүүлж, 200655 ор хоног ашигласан байна. Аймгийн дунджаар ор ашиглалтын хувь 69.1 дундаж ор хоног 6.6 байна. Өмнөх оны мөн үетэй харьцуулахад хэвтэн эмчлүүлэгч 116 хүнээр, ор хоног 2652 тохиолдлоор тус тус буурсан байна.

## **6. ӨРХИЙН ЭРҮҮЛ МЭНДИЙН ТӨВИЙН ҮЗҮҮЛЭЛТ**

Өрхийн ЭМТ нийт үзлэг 216572 байгаа ба үзлэгийн төрлөөр нь авч үзвэл:

- Урьдчилан сэргийлэх үзлэг 63.4 хувь
- Өвчний учир үзлэг 12.0 хувь
- Диспансерийн хяналт 7.1 хувь
- Гэрийн идэвхитэй эргэлт 17.1 хувь
- Гэрийн дуудлага 0.4 хувийг тус тус эзэлж байна.

Халдварт бус өвчний 6295 тохиолдол бүртгэгдэж, 5 хүртэлх насны хүүхдийн амьсгалын замын цочмог өвчин 8.4 хувийг, 5 хүртэлх насны хүүхдийн халварт бус суулгалт 0.3 хувийг тус тус эзэлж байна.

Шинээр хяналтанд авсан 606 жирэмсэн эмэгтэйдээс 88.4 хувийг эрт үед нь хяналтанд авч 94.2 хувийг цусны шинжилгээнд хамруулсан байна.

Нийт 274 нас баралт бүртгэгдсэн ба Аймгийн Нэгдсэн Эмнэлэгт 50 тохиолдол байна. Хорт хавдрын нас баралт 75, 5 хүртэлх насны хүүхдийн эндэгдэл 8 тохиолдол бүртгэгдсэнээс аймгийн нэгдсэн эмнэлэгт 6 тохиолдол эндсэн байна.

## **7. ХУВИЙН ЭМНЭЛГҮҮДИЙН ҮЗҮҮЛЭЛТ**

Хувийн эмнэлгүүд нийт 39958 үзлэг хийснээс

- Урьдчилан сэргийлэх үзлэг 11.9 хувь
- Диспансерийн хяналт 2.9 хувь
- Гэрийн идэвхитэй эргэлт 0.01 хувь
- Гэрийн дуудлагаар 0.01 хувь
- Өвчний учир үзлэг 85.2 хувийг тус тус эзэлж байна.

Стационариар нийт 8644 хүн хэвтэн эмчлэгдэж, 62011 ор хоног ашигласан ба дундаж ор хоног 7.2 орны эргэлт 30.9 ба орны фонд ашиглалт 221.5, орны фонд ашиглалтын хувь 67.1 байна.

Нийт халдварт бус өвчний 3296 тохиолдлоос 5 хүртэлх насны хүүхдийн амьсгалын замын цочмог өвчин 759 тохиолдол бүртгэгдсэн байна.

## **8. ХАЛДВАРТ ӨВЧИН**

Аймгийн хэмжээнд 2024 оны эхний 12 сарын байдлаар 15 төрлийн 1424 халдварт өвчний тохиолдол бүртгэгдэж, 10000 хүн амд 103.6 ногдож байна. Өмнөх оны мөн үеэс 218 тохиолдлоор буюу 10000 хүн амд ногдох өвчлөл 16.1-аар өссөн байна.

10 000 хүн амд ногдох халдварт өвчнийг сумуудаар харьцуулбал: Их-Уул (136,6), Рашаант (110,7), Рэнчинлхүмбэ (140,0), Тосонцэнгэл (115,0), Цагаан-Үүр (142.0), Цэцэрлэг (104,6), Мөрөн (163,0) сумууд аймгийн дундаж үзүүлэлтээс өндөр байна.

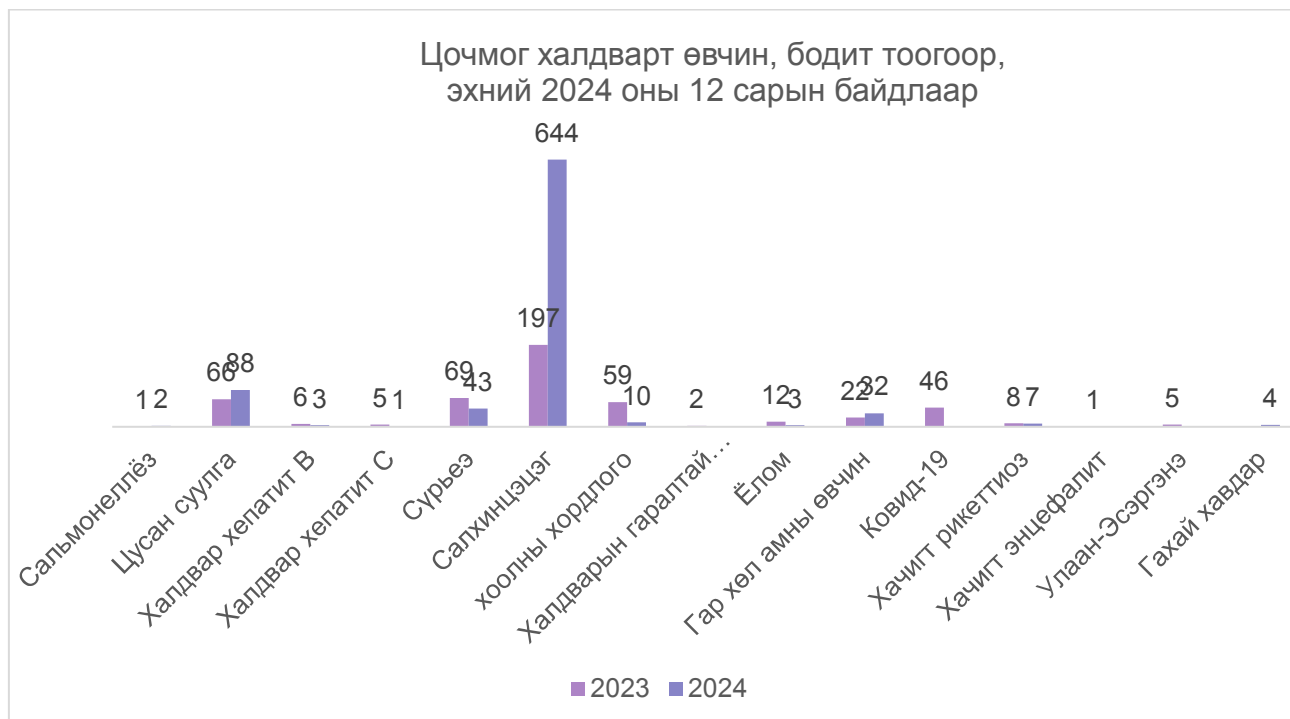
### **8.1. Халдварт өвчний нас баралт**

Аймгийн хэмжээнд 2024 оны эхний 12 сарын байдлаар халдварт өвчний нас баралтын 3 тохиолдол бүртгэгдэж, өмнөх оны мөн үеэс 1 тохиолдлоор өссөн байна. 10 000 хүн амд 0,2 байна. Нийт халдварт өвчний нас баралтын 2 тохиолдол нь сүрьеэгийн нас баралт, 1 тохиолдол нь цусан суулгын өвчний шалтгаант нас баралт байна.

## 8.2. Цочмог халдварт өвчин

Нийт цочмог халдварт өвчний 837 тохиолдлоос:

- Хоолны хордлого 10 тохиолдол буюу өмнөх оны мөн үеэс 49 тохиолдлоор
- Халдварын гаралтай гастроэнтерит ба суулга 0 тохиолдол буюу өмнөх оны мөн үеэс 2 тохиолдлоор
- Хепатит В 3 тохиолдол буюу өмнөх оны мөн үеэс 3 тохиолдлоор
- Хепатит С 1 тохиолдол буюу өмнөх оны мөн үеэс 4 тохиолдлоор
- Сүрьеэ 43 тохиолдол буюу өмнөх оны мөн үеэс 26 тохиолдлоор
- Ёлом 3 тохиолдол буюу өмнөх оны мөн үеэс 9 тохиолдлоор
- Хачигт энцефалит 0 тохиолдол буюу өмнөх оны мөн үеэс 1 тохиолдлоор
- Улаан-Эсэргэнэ 0 тохиолдол буюу өмнөх оны мөн үеэс 5 тохиолдлоор
- Хачигт рикеттиоз 7 тохиолдол буюу өмнөх оны мөн үеэс 1 тохиолдлоор
- Ковид-19 0 тохиолдол буюу өмнөх оны мөн үеэс 46 тохиолдлоор тус тус буурч
- Сальмонеллэз 2 тохиолдол буюу өмнөх оны мөн үеэс 1 тохиолдлоор
- Цусан суулга 88 тохиолдол буюу өмнөх оны мөн үеэс 22 тохиолдлоор
- Салхинцэцэг 644 тохиолдол буюу өмнөх оны мөн үеэс 447 тохиолдлоор
- Гар хөл амны өвчин 32 тохиолдол буюу өмнөх оны мөн үеэс 10 тохиолдлоор
- Гахайн хавдар 4 тохиолдол буюу өмнөх оны мөн үеэс 4 тохиолдлоор тус тус өсч
- Өргөн дархлаажуулалт бүхий халдварт өвчнөөс халдварт саа, сахуу, хөхүүл ханиад, татран, менингококкт халдварын өвчлөл бүртгэгдээгүй байна.



## 8.3. Амьсгалын замын халдварт өвчин

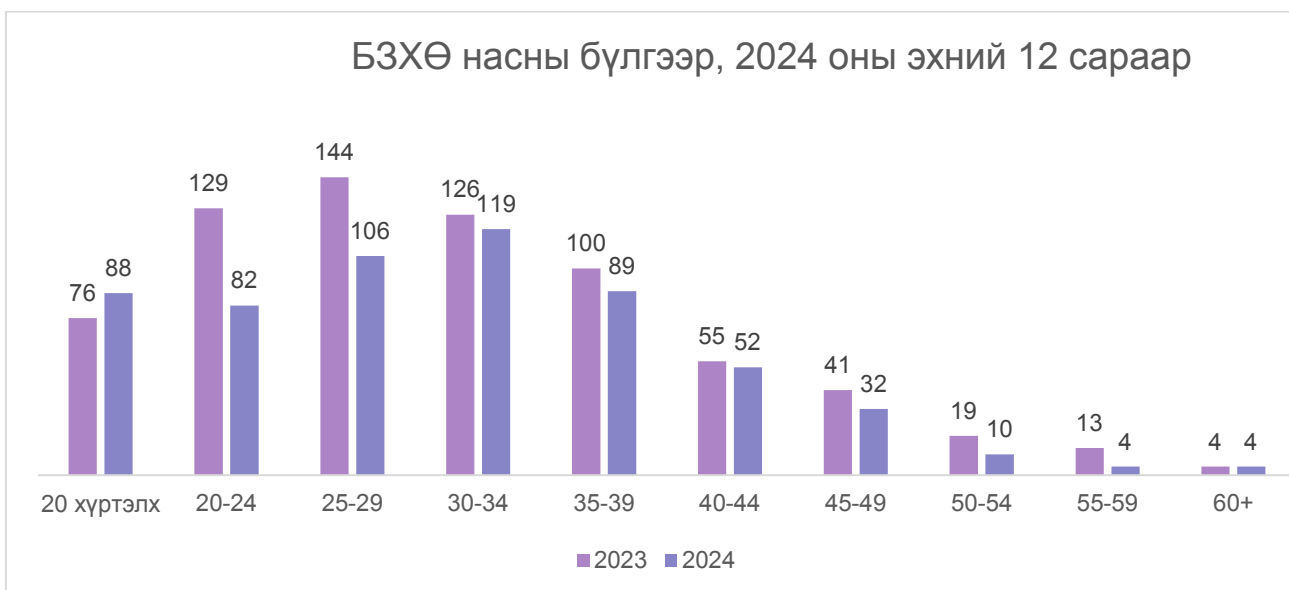
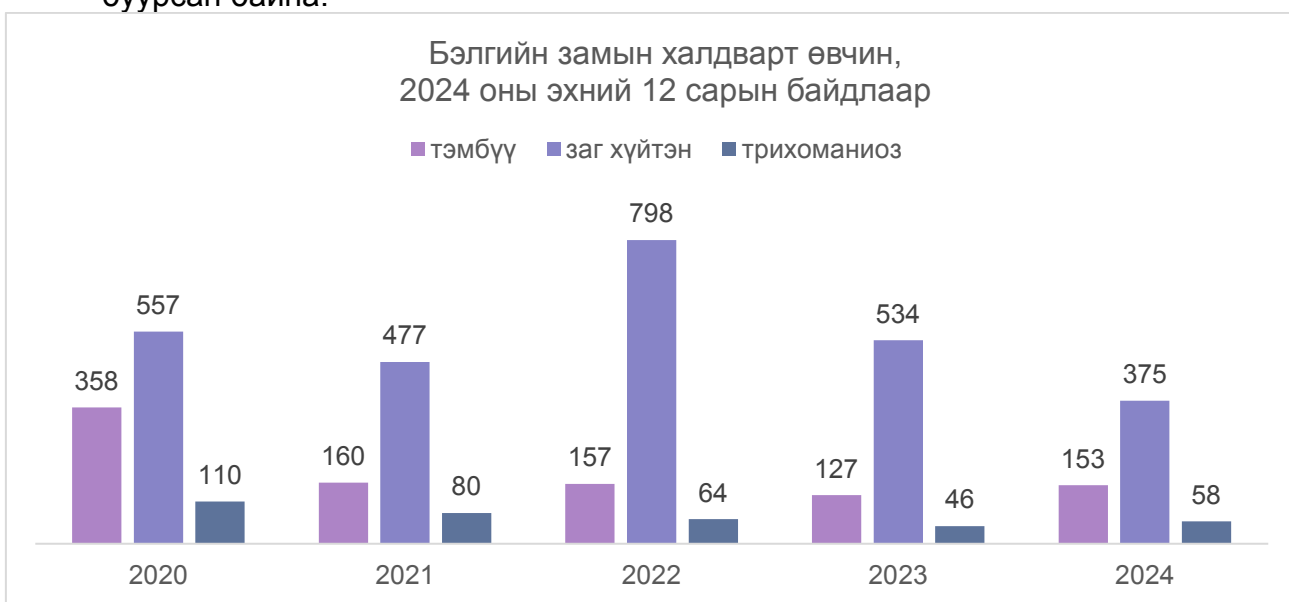
2024 оны эхний 12 сарын байдлаар аймгийн хэмжээнд амьсгалын замын халдварт өвчний 723 тохиолдол бүртгэгдэж, нийт халдварт өвчний 50.8 хувийг эзэлж байна. Амьсгалын замын халдварт өвчин өмнөх оноос 431 тохиолдлоор өссөн байна.

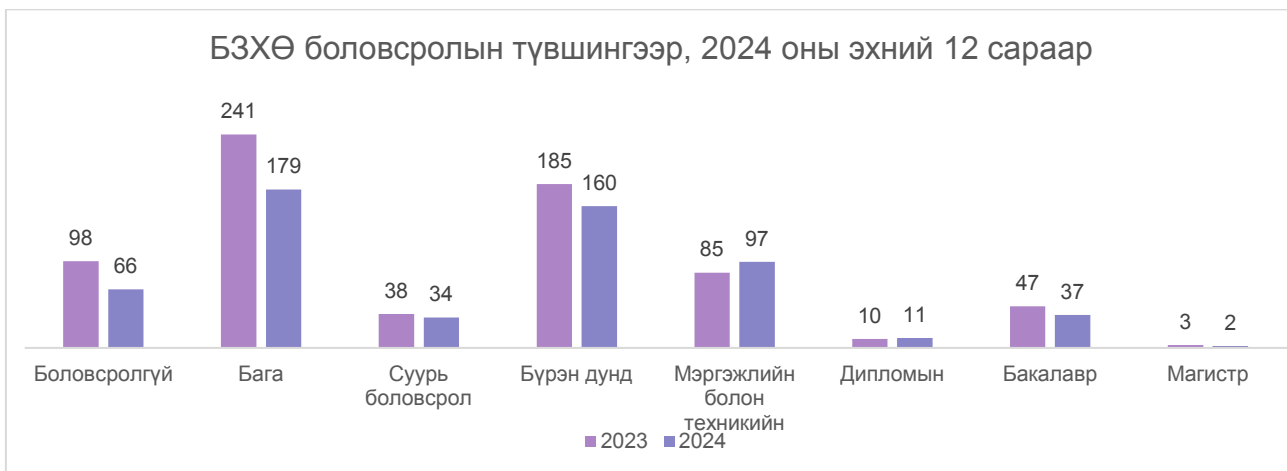
#### **8.4. Бэлгийн замаар дамжих халдварт өвчин**

2024 оны эхний 12 сарын байдлаар аймгийн хэмжээнд бэлгийн замаар дамжих халдварт өвчний 586 тохиолдол бүртгэгдсэн нь нийт халдварт өвчний 41.2 хувийг эзэлж байна. Өмнөх оны мөн үеэс 121 тохиолдлоор буурсан байна.

Бэлгийн замаар дамжих халдварт өвчний 26.1 хувийг тэмбүү, 64.0 хувийг заг хүйтэн, 9.9 хувийг трихомониаз тус тус эзэлж байна.

- Тэмбүү 153 тохиолдол буюу өмнөх оны мөн үеэс 26 тохиолдлоор
- Трихомониаз 58 тохиолдол буюу өмнөх оны мөн үеэс 12 тохиолдлоор тус тус өсч
- Гонококкт халдвар 375 тохиолдол буюу өмнөх оны мөн үеэс 159 тохиолдлоор буурсан байна.





### **9.ХАЛДВАРТ ӨВЧНИЙ ХАМ ШИНЖ, СЭЖИГТЭЙ ТОХИОЛДОЛ**

2024 оны эхний 12 сарын байдлаар халдварт өвчний хам шинж, сэжигтэй, өвөрмөц 823 тохиолдол мэдээлэгджээ. Үүнээс цэврүүт тууралт 77.6 хувь (639), цочмог халууралт тууралтат 6.9 хувь (57), цочмог цусархаг тууралтат 13.2 хувь (109), цочмог усархаг 0.5 хувь (4), цочмог шарлалттай 0.6 хувь (5), гахай хавдар 0.4 хувь (3), хоолны хордлогот халдвар 0.6 хувь (5), боом 0,1 (1) тус тус бүртгэгдсэн байна.

Нийт мэдээлэгдсэн хам шинжийн өвчлөл /бодит тоогоор/

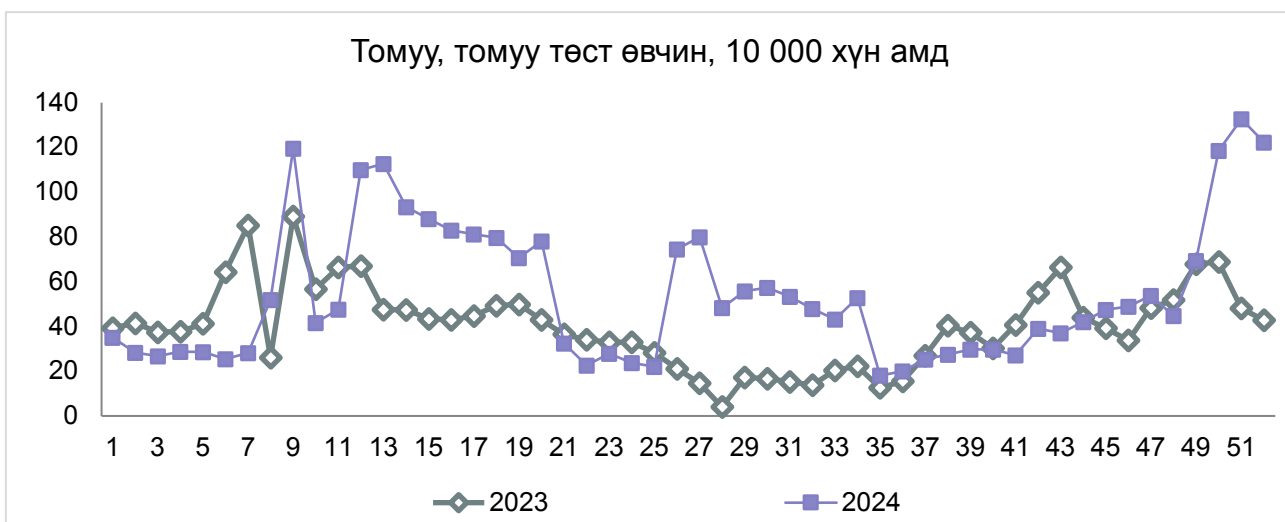


| Тохиолдлын нэр           | 2023 он    |                 | 2024 он    |                 |
|--------------------------|------------|-----------------|------------|-----------------|
|                          | бодит тоо  | дүнд эзлэх хувь | бодит тоо  | дүнд эзлэх хувь |
| Халууралт тууралт        | 64         | 15.6            | 57         | 6.9             |
| Цэврүүт тууралт          | 213        | 52.0            | 639        | 77.6            |
| Цусархаг суулгалт        | 57         | 13.9            | 109        | 13.2            |
| Усархаг суулгалт         | 6          | 1.5             | 4          | 0.5             |
| Цочмог шарлалт           | 11         | 2.7             | 5          | 0.6             |
| Гахайн хавдар            | 0          | 0.0             | 3          | 0.4             |
| Боом                     | 0          | 0.0             | 1          | 0.1             |
| Хоолны хордлогот халдвар | 59         | 14.4            | 5          | 0.6             |
| <b>Нийт</b>              | <b>410</b> | <b>100.0</b>    | <b>823</b> | <b>100.0</b>    |

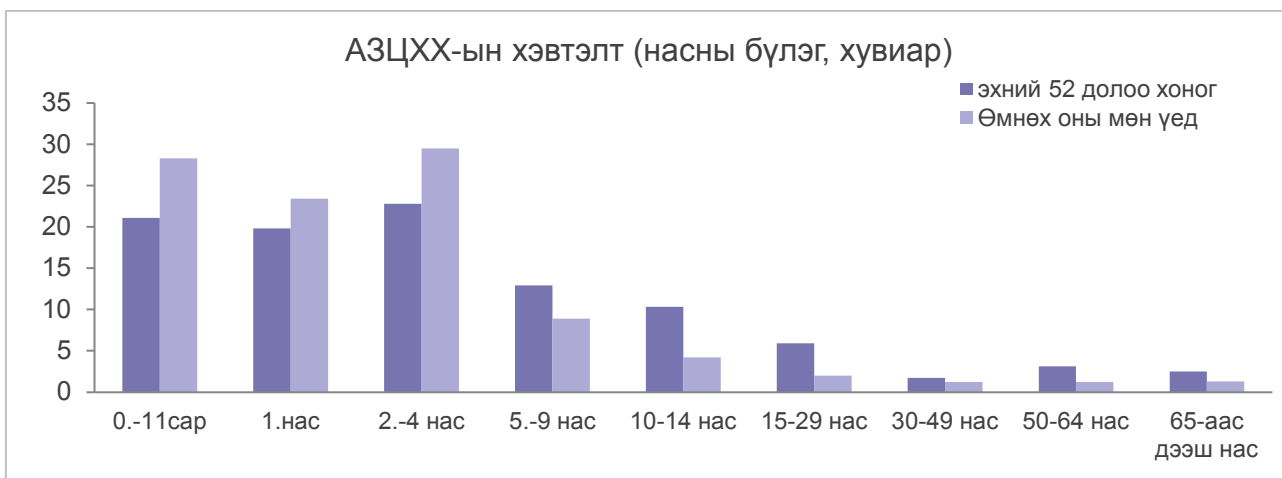


## 9.ТОМУУ, ТОМУУ ТӨСТ ӨВЧИН

2024 оны эхний 12 сарын байдлаар аймгийн хэмжээнд ТТӨ-ий 38896 тохиолдол бүртгэгдсэн нь 10000 хүн амд 2822.7 болсон байна. Харин өнгөрсөн оны мөн үед 29273 тохиолдол бүртгэгдэж 10000 хүн амд 2139.2 болсон байна.







## ЗӨВЛӨМЖ:

### НИЙГМИЙН ЭРҮҮЛ МЭНДИЙН ТӨВИЙН МЭРГЭЖИЛТЭН Д.ӨЛЗИЙСАЙХАН

Халдварт өвчний хам шинжээр 823 тохиолдлыг бүртгэж мэдээлснээс 96,4 хувь нь халдварт өвчний онош батлагдсан .

10,000 хүн ам дахь тохиолдлын тоогоор аймгийн дунджаас өвчлөл өндөр 7 сум байна. Үүнд: Их-уул 136.6, Рашаант 110.7, Ренчинлхүмбэ 140.0, Тосонцэнгэл 145.1, Цагаан-Үүр 142, Цэцэрлэг 104.6, Мөрөн 163 тохиолдол бүртгэгдсэн байна.

Салхинцэцэг, цусан суулга тус тус нэмэгдэж, гахайн хавдар 4 тохиолдол бүртгэгдсэн байна. Салхинцэцэг нийт өвчлөлийн дотор 81,1%, нийт амьсгалын замын тууралтат халдварын дотор 93,8 %-ийг эзэлж, бусад халдваруудтай харьцуулахад өндөр бүртгэгдсэн.

Томуу томуу төст өвчин 52 долоо хоногийн хугацаанд аймгийн хэмжээнд 10 000 хүн амд дунджаар 2823.7 тохиолдол буюу өмнөх оны мөн үеэтэй харьцуулахад 683,5 тохиолдолоор их байна. Аймгийн хэмжээнд 50 дугаар долоо хоногоос эхлэн өвчлөл нэмэгдэж 10 000 хүн амд 118.4 тохиолдол бүртгэгдсэн нь өмнөх томуугийн улирлын мөн үетэй харьцуулахад 49.2 тохиолдолоор нэмэгдэж Аймгийн хэмжээний дэгдэлтийн түвшинд байна.

## Иймд

1. Халдварт өвчний хам шинж сэжигтэй өвөрмөц тохиолдлын бүртгэл мэдээллийг сайжруулж, ЭМС-ын 2018 оны А/527 дугаар тушаалыг мөрдөж, дэгдэлтийг босго үзүүлэлтийн дагуу яаралтай мэдээлж анхны арга хэмжээг авч ажиллах
2. Гахайн хавдар зэрэг тарилгатай халдварт өвчин бүртгэгдсэн тохиолдолд тандалт судалгааг хийж, эрүүл мэндийн газарт мэдээлэх
3. Амьсгалын замын халдварын үед нийгмийн эрүүл мэнд, олон нийтэд чиглэсэн арга хэмжээг түлхүү авч хэрэгжүүлэх.
4. Эрүүл мэндийн байгууллагууд давтан хэвтэлтэнд хяналт тавих, халдварын сэргийлэлт, хяналтын арга хэмжээг эрчимжүүлэх;
5. Цусан суулга, салхин цэцэг, томуу томуу төст өвчнөөс урьдчилан сэргийлэх чиглэлээр иргэд, аж ахуйн нэгж байгууллагуудад сургалт, сурталчилгаа, санамж, зөвлөгөө мэдээллийн хүртээмжийг нэмэгдүүлж, эрчимжүүлэх
6. Томуу, томуу төст өвчний тархалтын түвшинд тохируулан хариу арга хэмжээг төлөвлөж хэрэгжүүлэх.

## НИЙГМИЙН ЭРҮҮЛ МЭНДИЙН ТӨВИЙН МЭРГЭЖИЛТЭН М.ЧАГЦАЛНЯМ

**Сурьез өвчний эрт илрүүлэг:** 2024 оны жилийн эцсийн байдлаар эрт илрүүлэг үзлэгт 74889 иргэн буюу 77.2% хамрагдсан ба өнгөрсөн оны мөн үеэс 8.3%-иар өссөн эерэг үзүүлэлттэй байна. Эрт илрүүлэг үзлэгийн хамрагдалт хангалтгүй Арбулаг (37.6%), Баянзүрх (37.0%), Ханх (6.7%), Цагаан-Уул (25.6%), зэрэг сумын эрүүл мэндийн төвүүд аймгийн дунджаас доогуур үзүүлэлттэй байна.

**Сорьц тээвэрлэлт:** 2024 оны жилийн эцсийн байдлаар 192 удаагийн давтамжтай 353 сэжигтэй тохиолдлын цэрний сорьц тээвэрлэлт хийсэн байна. Аймгийн хэмжээнд сорьц тээвэрлэлт дундаж 34.8% буюу хангалтгүй байна.

Эрдэнэбулган сумын эрүүл мэндийн төв 2024 он гарсаар огт сорьц тээвэрлэлт хийгээгүй байна.



## **Зөвлөмж:**

### **Цаашид:**

1. Сүрьеэгийн эрт илрүүлэг үзлэгийн хамрагдалт аймгийн дунджаас бага байгаа сумдууд иргэдэд чиглэсэн сургалт сурталчилгааг эрчимжүүлж, эрт илрүүлгийн хамрагдалтыг нэмэгдүүлэх
2. Эрүүл мэндийн сайдын А/38 дугаар тушаалын дагуу Сүрьеэтэй байж болзошгүй тохиолдлын бүртгэлийн дэвтрийг эмч бүр хөтлөн, сэжигтэй тохиолдлоос цэрний шинжилгээнд хамруулж дараа дараагийн үйл ажиллагааг төлөвлөж, зохицуулалт хийж ажиллах
3. Эрүүл мэндийн сайдын А/38 дугаар тушаалын 3 дугаар хавсралтын дагуу Эрсдэлт бүлгийн хүн амын судалгааг үнэн бодитой дэлгэрэнгүй гаргаж, эрсдэлт бүлгийн иргэдийг үзлэг, шинжилгээнд давтамжийн дагуу хамруулах
4. Батлагдсан тохиолдлын хавьтал судлалыг тухай бүр хийж, хавьтлын товллын үзлэг, шинжилгээнд цаг тухай бүр хамруулах
5. Сорьц тээвэрлэлтийн үйл ажиллагааг эрчимжүүлэх, сард 2 удаагийн 4 хүний сорьцыг тогтмол тээвэрлэж хэвших

## **БЭЛГИЙН ЗАМААР ДАМЖИХ ХАЛДВАРТ ӨВЧИН**

**БЗДХӨ-ны эрт илрүүлэг:** 2024 оны жилийн эцсийн байдлаар 54539 иргэн буюу 63.9%-тай хамрагдсан ба өнгөрсөн оны мөн үеэс 6.8%-иар өссөн эерэг үзүүлэлттэй байна.

Эрт илрүүлэг үзлэгийн хамрагдалт хангалтгүй Арбулаг (24.2%), Бүрэнтогтох (24.8%), Ханх (8.0%), Цагаан-Уул (19.7%), Цагаан-Үүр (26.0%), Шинэ-Идэр (23.8%), Эрдэнэбулган (20.1%), Дэлгэрмөрөн (13.0%), Гурвангал (3.9%) зэрэг эрүүл мэндийн төвүүд аймгийн дунджаас доогуур үзүүлэлттэй байна.

### **Цаашид:**

1. 16-65 насны БЗДХ-ийн эрт илрүүлэг үзлэгийн хамрагдалт аймгийн дунджаас бага байгаа сумдууд сургалт сурталчилгааг ард иргэдэд хүргэж, эрт илрүүлгийн хамрагдалтыг нэмэгдүүлэх
2. Илэрсэн тэмбүү өвчнийг бүрэн эрүүлжүүлэх, тэдгээрийн хавьтал судлах ажлын чанарыг сайжруулах
3. Жирэмсэн эмэгтэйчүүдийг үзлэг шинжилгээнд товллын дагуу бүрэн хамруулах
4. Иргэдэд чиглэсэн нэр хаяггүй, нууцлал хадгалсан зөвлөгөө үйлчилгээг бий болгох
5. Түр оршин суугч, явуулын ажил хийдэг, зорилтот бүлэгт чиглэсэн урьдчилан сэргийлэх идэвхтэй илрүүлэг үзлэг зохион байгуулах

## **ДАРХЛААЖУУЛАЛТ**

Заавал хийх дархлаажуулалтад хамрагдвал зохих 39348 хүүхдээс 38240 хүүхэд буюу хамрагдалт 97.18%-тай байгаа ба өмнөх оны мөн үеэс 0.48%-иар өссөн эерэг үзүүлэлттэй байна. Заавал хийх дархлаажуулалтаас 1108 хүүхэд хоцорсон байна.

Баянзүрх (92.23%), Рэнчинлхүмбэ (95.93%), Тосонцэнгэл (96.46%), Түнэл (96.69%), Ханх (95.9%), Цагааннуур (92.31%), Цагаан-Уул (94.9%), Эрдэнэбулган (96.53%), Гурвангал (95.4%), Далайн-Элбэрэлт (95.4%), Дэлгэрмөрөн (92.42%), Энэрэл (96.72%) эрүүл мэндийн байгууллагуудын хамралт аймгийн дундаж хамралт (97%)-иас бага байна.

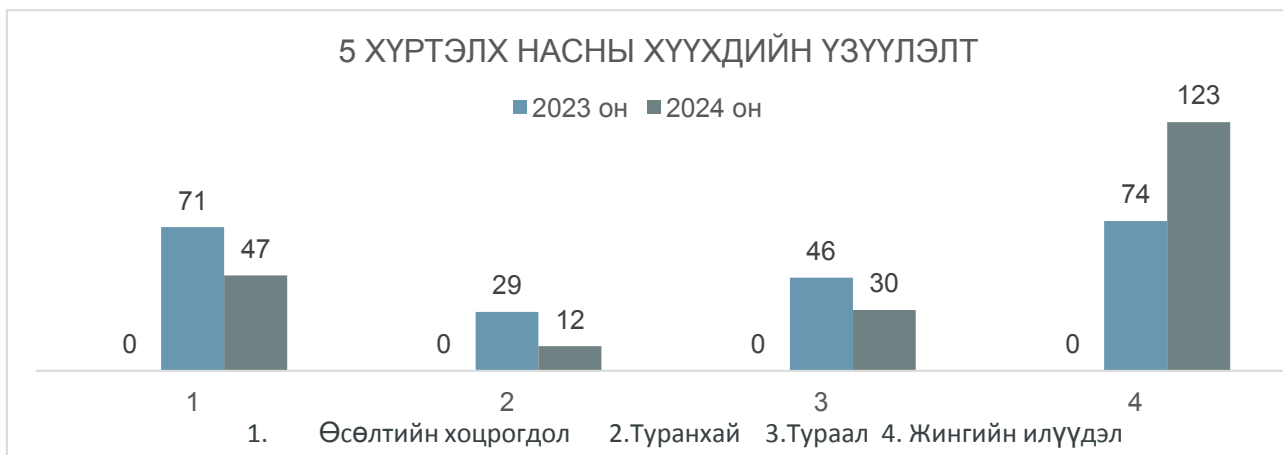
## Цаашид:

- 0-15 настай хүүхдэд заавал хийх дархлаажуулалтын хамрагдалтыг нэмэгдүүлэх чиглэлээр сар бүр нөхөн дархлаажуулах ажлыг зохион байгуулах.
- Вакцин био бэлдмэлийг үйлдвэрлэгчийн зааврын дагуу зохих хэмд хадгалж, вакцины хүйтэн хэлхээний горимд тогтмол хяналт хийн, хэм хяналтын дэвтэрт өглөө орой бүр тэмдэглэл хөтлөх, нэмэлт цахилгааны эх үүсгэврийн бэлэн байдлыг хангах.
- Тайлан мэдээг сар бүрийн сүүлийн өдрөөр тасалж мэдээг цаг тухайд ирүүлэх.

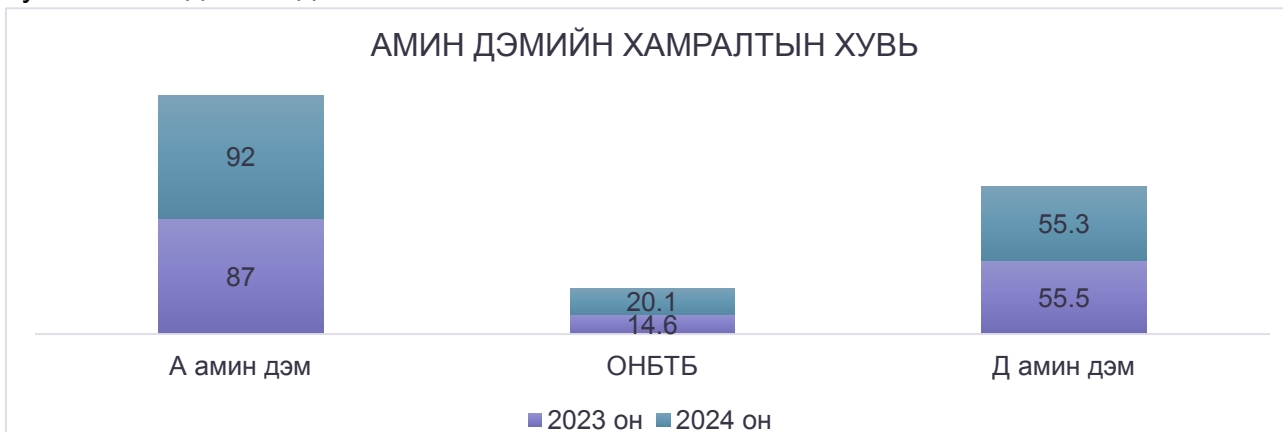
## НИЙГМИЙН ЭРҮҮЛ МЭНДИЙН ТӨВИЙН МЭРГЭЖИЛТЭН П.ЛХАГВАСҮРЭН

### БАГА НАСНЫ ХҮҮХДИЙН ӨСӨЛТ ХӨГЖИЛТИЙН ЧИГЛЭЛЭЭР

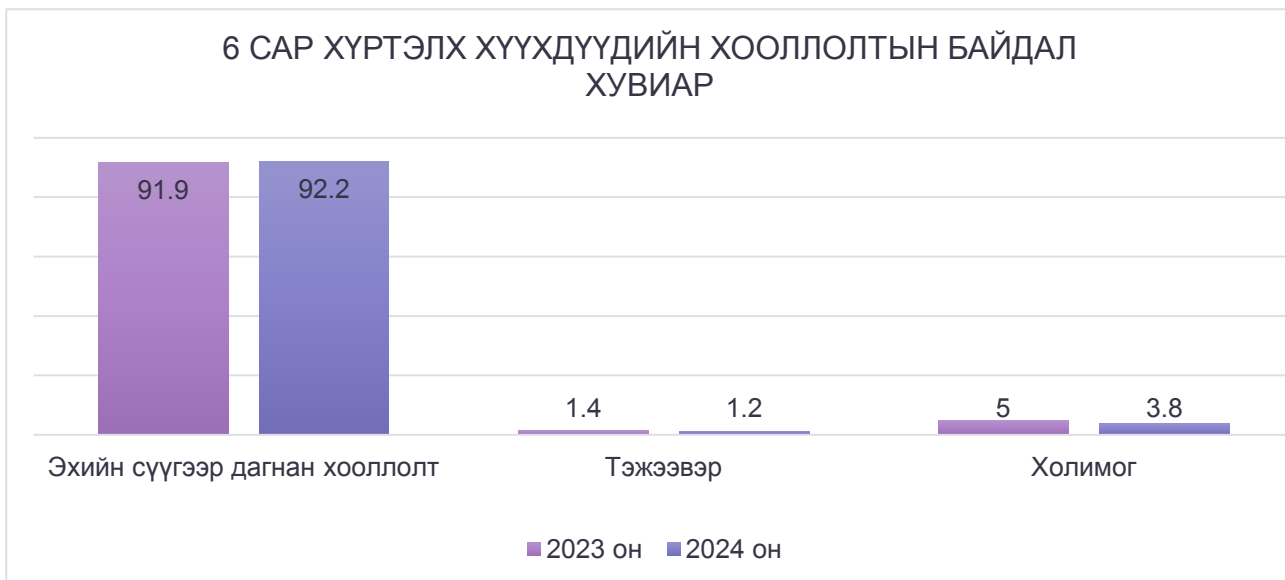
2024 онд нийт 60766 хүүхдийн өсөлтийг хянаж, өсөлтийн хяналт 88.3% буюу өмнөх оноос 2.3%-аар өссөн байна.



2024 оны 5 хүртэлх насны хүүхдүүдийн өсөлтийн үзүүлэлтийг өмнөх онтой харьцуулахад өсөлтийн хоцрогдол 24-өөр, туранхай 17-оор, тураалтай 16 хүүхдээр тус тус буурсан бол жингийн илүүдэлтэй хүүхдийн тоо өмнө оноос 49-өөр нэмэгдсэн үзүүлэлтэй байна. Өсөлтийн хоцрогдол Далай-Элбэрэлт өрхийн эрүүл мэндийн төвд, тураалтай хүүхэд Тариалан, Далай-Элбэрэлт өрхийн эрүүл мэндийн төвд хамгийн олон бүртгэгдсэн байна. Сүүлийн 7 жилд өсөлтийн хоцрогдолтой, тураалтай, туранхай хүүхдүүдийн тоо буурч байгаа боловч жингийн илүүдэлтэй хүүхдийн тоо жил ирэх тусам нэмэгдэх хандлагатай байна.



Өсөлтийн хяналтад хамрагдсан 6-59 сартай 21504 хүүхэд буюу 91% нь А амин дэм ууж, хамралт өмнө оноос 5%-иар, 0-59 сартай 33611 хүүхэд буюу 55,3% нь урьдчилан сэргийлэх тунгаар Д амин дэм ууж, хамралт өмнө оноос 0,2%-иар тус тус буурч, 6-23 сартай 4781 хүүхэд буюу 20,1% нь ОНБТБ ууж, өмнө оноос 5,5%-иар өссөн үзүүлэлттэй байна.



Өсөлтийн хяналтад хамрагдсан 6 сар хүртэлх сартай хүүхдүүдийн хооллолтын байдлыг 2023 онтой харьцуулбал: Эхийн сүүгээр дагнан хооллолт 0,3%-иар өссөн бол тэжээвэр хүүхэд 0,2%-иар, холимог хоолдолттой хүүхэд 1,2%-иар тус тус буурсан байна.

**0-5 хүртэлх насны хүүхдүүдийн хооллолтын байдлыг эрүүл мэндийн байгууллагуудаар үзүүлбэл:**

| ЭМБ-ын нэр  | Алаг-Эрдэнэ | Арбулаг | Баянзүрх | Бүрэнтогтох | галт | Жаргалант | Их-Уул | Рашаант | Рэнчинлхүмбэ | Тариалан | Тосонцэнгэл | Төмөрбулаг | Түнэл | Улаан-Уул | Ханх |
|---|-------------|---------|----------|-------------|------|-----------|--------|---------|--------------|----------|-------------|------------|-------|-----------|------|
| Эхийн сүүгээр дагнан хооллосон хүүхдийн тоо       | 358         | 181     | 164      | 234         | 310  | 396       | 201    | 259     | 405          | 409      | 247         | 336        | 543   | 290       | 175  |
| Эхийн сүүгээр давамгайлсан хооллосон хүүхдийн тоо | 0           | 165     | 8        | 0           | 0    | 43        | 63     | 0       | 22           | 11       | 251         | 0          | 7     | 0         | 135  |

|                                  |   |   |   |   |    |    |   |   |    |    |   |   |    |    |    |
|----------------------------------|---|---|---|---|----|----|---|---|----|----|---|---|----|----|----|
| Тэжээвэр хүүхдийн тоо            | 0 | 1 | 2 | 3 | 3  | 2  | 0 | 0 | 20 | 5  | 1 | 0 | 7  | 7  | 15 |
| Холимог хооллолттой хүүхдийн тоо | 0 | 4 | 4 | 2 | 18 | 10 | 4 | 4 | 12 | 59 | 7 | 1 | 11 | 27 | 10 |

| ЭМБ-ын нэр  | Хатгал | Цагаан-Уул | Цагааннуур | Цагаан-Үүр | Цэцэрлэг | Чандиань-Өндөр | Шинэ-Идэр | Эрдэнэбулган | Далай-Элбэрэлт | Дэлгэрмөрөн | Гурвангал | Энх-Үйлс | Энэрэл |
|---|--------|------------|------------|------------|----------|----------------|-----------|--------------|----------------|-------------|-----------|----------|--------|
| Эхийн сүүгээр дагнан хооллосон хүүхдийн тоо       | 298    | 407        | 143        | 150        | 274      | 279            | 156       | 172          | 1408           | 364         | 211       | 367      | 909    |
| Эхийн сүүгээр давамгайлсан хооллосон хүүхдийн тоо | 11     | 22         | 10         | 0          | 0        | 0              | 0         | 0            | 0              | 0           | 0         | 59       | 2      |
| Тэжээвэр хүүхдийн тоо                             | 15     | 2          | 4          | 0          | 5        | 7              | 5         | 4            | 8              | 4           | 2         | 3        | 0      |
| Холимог хооллолттой хүүхдийн тоо                  | 43     | 8          | 32         | 13         | 11       | 8              | 19        | 10           | 55             | 10          | 0         | 13       | 6      |

Тэжээвэр хүүхэд Ханх, Хатгал, Рэнчинлхүмбэ суманд хамгийн олон буюу 15 ба түүнээс дээш тохиолдлоор, холимог хооллолттой хүүхэд Тариалан, Хатгал, Цагааннуур суманд хамгийн олон буюу 30 ба түүнээс дээш тохиолдлоор тус тус бүртгэгдсэн байна.

**Цаашид анхаарах зөвлөмж:**

1. Эрүүл мэндийн сайдын 2020 оны А/490 дүгээр тушаал “Аминдэм, эрдсийн бэлдмэл хэрэглэх заавар”-ын дагуу жирэмсэн эхийг жирэмсний хяналтад орсон өдрөөс эхлэн 6 сар тасралтгүй, хөхүүл эхийг төрснөөс хойш 2 дахь сараас нь эхлэн 5 сар тасралтгүй хангахаар тооцож, жирэмсэн эх, хөхүүл эхийн олон найрлагат бичил тэжээлийн бэлдмэлийг захиалах.
2. Хүүхдийн олон найрлагат бичил тэжээлийн бэлдмэлийг 6-23 сартай хүүхдийн тоог үндэслэн хамгийн багадаа 60%-д тооцож захиалах.
3. Эрүүл мэндийн сайдын 2020 оны А/490 дүгээр тушаал “Аминдэм, эрдсийн бэлдмэл хэрэглэх завар”-ын дагуу амин дэм, бичил тэжээлийн бэлдмэлийн хэрэглээг нэмэгдүүлэх, хэрэглээг дэмжих зорилгоор ОНБТБ, А, Д амин дэмийн

ач тус, хэрэглэх хэмжээ, хугацааны талаар мэдээлэл, сургалт зөвлөгөөг эцэг эхэд тасралтгүй өгч ажиллах.

4. Байгууллагын дотоодын сургалтыг ЭМС-ын А/490 дүгээр тушаал “Аминдэм, эрдсийн бэлдмэл хэрэглэх завар”-ын хүрээнд зохион байгуулж, ОНБТБ-ийг зөвхөн өсөлт хөгжлийн хоцрогдолтой хүүхдэд бус 06-23 сартай бүх хүүхдүүдэд өсөлт хөгжлийг дэмжих зорилгоор өгөх талаар эмч эмнэлгийн мэргэжилтнийг чадавхжуулах.
5. 06-59 сартай хүүхэд, 06-23 сартай нийт хүүхдийн тоог гарган баг, хороо хариуцсан эмч, эмнэлгийн мэргэжилтэд өгч, А амин дэм, ОНБТБ-ийн уултыг нэрээр нь тулгаж, хамралтын нэмэгдүүлэн ажиллах дээр анхаарах.
6. Олон найрлагат бичил тэжээлийн бэлдмэлийн орлого, зарлага, хэрэглээний тоон мэдээ, өсөлтийн мэдээ болон сар бүр илрүүлсэн тураал, туранхай, өсөлтийн хоцрогдол, жингийн илүүдэлтэй хүүхдүүдийг хяналтдаа авч, шаардлагатай арга хэмжээ, дэмжлэгийг үзүүлж, өсөлтийн хоцролоос гарсан, гараагүй эсэхийг сар бүр Эрүүл мэндийн газрын Хоол тэжээлийн асуудал хариуцсан мэргэжилтэнд мэдээлж, тоон мэдээгээ тулгаж байх.
7. Анхан шатны эрүүл мэндийн байгууллагууд 0-5 хүртэлх насны хүүхдийн өсөлт хөгжлийн хяналтыг товлолын дагуу сар бүр хийж, хооллолтын бэрхшээлийг эрт үед нь илрүүлж, насанд тохирсон хооллолтын зөвлөгөө үйлчилгээг чанартай хүргэж, бэрхшээлийг арилгах арга хэмжээг үр дүнтэй зохион байгуулах.
8. 5 хүртэлх насны хүүхдүүдийн эх хүүхдийн эрүүл мэндийн дэвтэр хөтлөлт болон өсөлт хөгжлийн мэдээнд нийцлийн үнэлгээ хийж, үр дүнг тооцон ажиллах.
9. Эх хүүхдийн эрүүл мэндийн дэвтэрт сар бүрийн үзлэгийн тэмдэглэл болон өсөлт хөгжлийн муруйг тэмдэглэх, хэрхэн тэмдэглэх талаар эцэг эхэд зааж сургах.

ХЯНАСАН:

ДҮГНЭЛТ ХИЙСЭН:

ЭРҮҮЛ МЭНДИЙН ГАЗРЫН ДАРГА

М.ҮҮРИЙНБАЯР

ЭРҮҮЛ МЭНДИЙН МЭДЭЭ, МЭДЭЭЛЭЛ ХАРИУЦСАН

МЭРГЭЖИЛТЭН П.БАЯРМАА